

Montagevejledning af Briiso facadeisolering mineraluld:

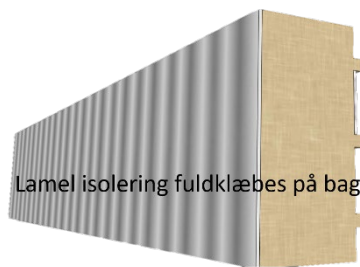
- Start med at kontrollere at konstruktionen kan bære Briiso facadeisolering, er du i tvivl kontakt en byggerådgiver.
- Har du konstateret at eksisterende væg kan bære Briiso facadeisolering, kan du fortsætte.
- Materialerne skal beskyttes imod sol og vand og fremstå som nye ved montage.
- Under montage skal isolering beskyttes imod sol og regn, så isolering fremstår som ny, når teglskaller monteres.

1. Opsætning af isoleringsplader:

Briiso mineraluld Lamel med spor, er lavet med en sribemærkning. Denne skal ved montering vende opad.

1.1

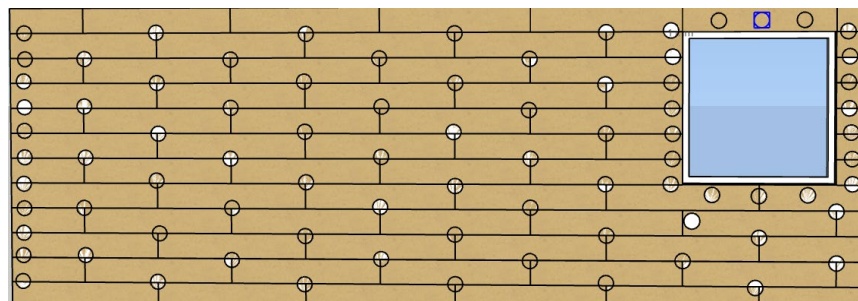
Fuldklæb hele isoleringspladen på bagsiden med klæber, brug en 10 mm



spartel, forbrug 3 kg pr m².

1.2

Isæt dybler 8 stk. pr m². Dyblerne spændes til, så dybelhovedet "trækker" sig ind i isoleringen.

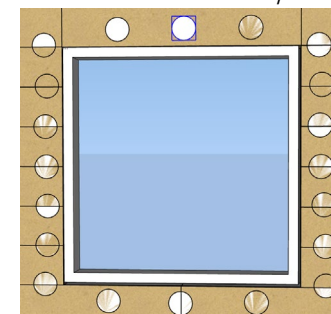


1.3

I vindbelastede områder skal man gå op på 1 stk. i midten af pladen og resten som vist i kanten på pladen.

1.4

Vinduer:
Omkring vinduer, dybles så der er Maks 30 cm imellem dyblerne



Lad Briiso klæber tørre før du fortsætter.

Montagevejledning af Briiso facadeisolering mineraluld:

2. Opsætning af teglskaller:

- Sikre at isoleringen er opsat korrekt og er fri for støv, snavs og lign, så optimal vedhæftning kan opnås. Hvis der er isoleringsplader der ikke lever op til forventet standard, kontakt Briiso.
- Lav en udtrækstest for at sikre dig at teglskallens vedhæftning er tilstrækkelig.

2.1

Påfør Briiso klæber med sprøjtemaskine så hele isoleringspladen er dækket med klæber. Derefter bruges Briiso speciel spartel, og monter herefter murstensskallerne. Forbrug ca. 3 kg klæber pr m².



2.2

Tryk teglskallen på plads, teglskallen skal "masseres" ind til korrekt placering. Kontroller at teglskallen har kontakt med



klæberen på hele fladen.

Husk at lave løbende kontrol af vedhæftningen.

2.3

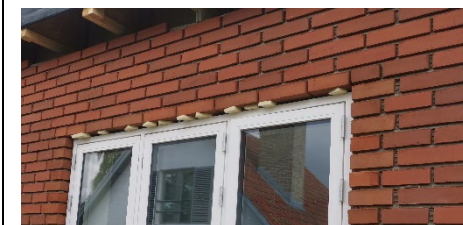
Hjørneskaller
Da sporene typisk kun når ud til kant på den ene side, så kan man med fordel holde



hjørnet på plads med et søm, til hærdeningen er færdig.

2.4

Overligger
Overliggerstenene skal fastholdes til rette position, med "soldat" og et bræt, til hærdeningen er færdig. Med fordel kan der anvendes trykfast isolering PIR.



VIGTIGT: Husk at fjerne overskydende klæbemørtel fra teglskallerne med det samme.

3. Fugning:

Montagevejledning af Briiso facadeisolering mineraluld:

3.1

Fugning foregår traditionelt eller med maskine.



3.2

Afrensning efter teglskalle producents anvisning på den givne teglskalle.



3.3

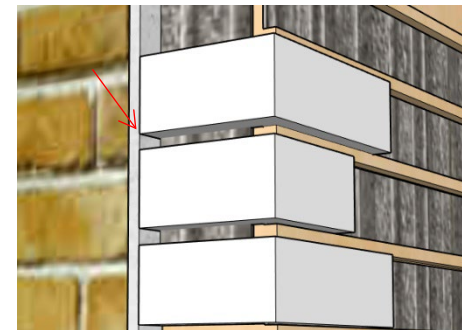
Dilatationsfuger.

Eksisterende dilatationsfuger, føres med ud i ny Briiso facade, og udføres i egnet materiale så det kan optage bevægelser.

3.4

Eksisterende bygning:

Fuger op imod eksisterende bygninger skal være gummi fuger med egnet fugemateriale og gerne bestrøet, størrelse efter leverandørs anvisning.



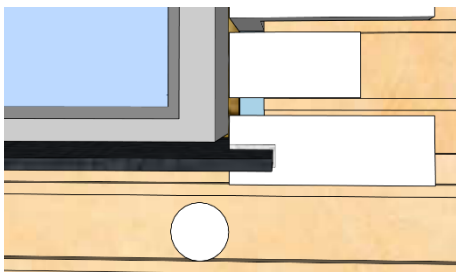
Montagevejledning af Briiso facadeisolering mineraluld:

4. Løsninger:

4.1

Sålbænk:

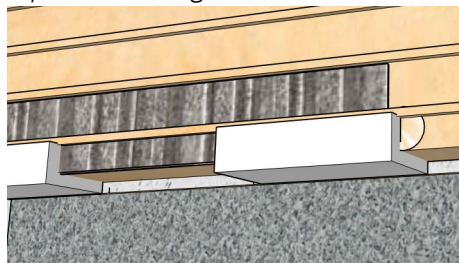
Kan ilægges med Briiso klæber direkte ovenpå trykfast isolering PIR.



4.2

Sokkelsten:

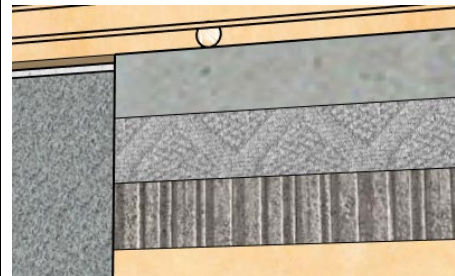
Afsluttes sokkelen over terrænen, kan der bruges hjørnesteen#2 som afslutning, her anbefales at nederste række isolering er trykfast isolering PIR.



4.3

Sokkelpuds

Kan udføres som netpuds løsning uden på Glat PIR isoleringsplade uden spor, og med sokkelpuds som yderlag.



4.4

Afslutning imod spær/træ

Afslut altid med 20 mm trykfast mineraluld op imod brændbare flader.

