

Montagevejledning af Briiso facadeisolering mineraluld:

Start med at kontrollere at konstruktionen kan bære Briiso facadeisolering, er du i tvivl kontakt en byggerådgiver.

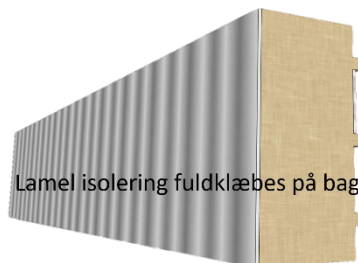
Har du konstateret at eksisterende væg kan bære Briiso facadeisolering, kan du fortsætte.

Mål, så sporene på Briiso isoleringspladen kommer til at flugte som ønsket, (typisk opmærksom med flugt over vinduer).

1. Opsætning af isoleringsplader:

1.1

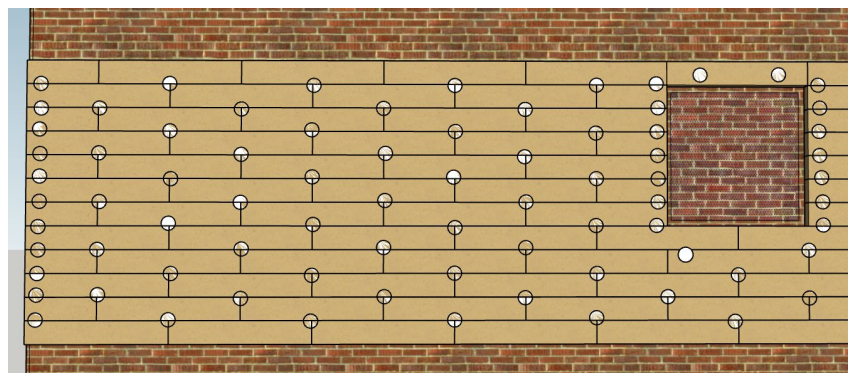
Fuldklæb hele isoleringspladen på bagsiden med klæber, brug en 10



mm spartel, forbrug 3 kg pr m².

1.2

Isæt dybler 8 stk. pr m². Dyblerne spændes til, så de "trækker" sig ind i isoleringen og lægger plan med isoleringen.



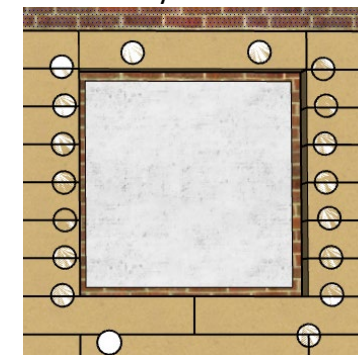
1.3

I vindbelastede områder skal man gå op på 1 stk. i midten af pladen og resten som vist i kanten på pladen.

1.4

Vinduer:

Omkring vinduer, dybles så der er Maks 30 cm imellem dyblerne



Lad Briiso klæber tørre før du fortsætter.

Montagevejledning af Briiso facadeisolering mineraluld:

2. Opsætning af teglskaller:

2.1
Påfør Briiso klæber med i sporene, her skal man anvendes sprøjtemaskine så man klæber hele isoleringspladen,



derefter bruges Briiso speciel spartel, og monter herefter murstensskallerne. Forbrug ca. 3 kg klæber pr m2.

2.2
Tryk teglskallen på plads, teglskallen skal "masseres" ind til korrekt placering.



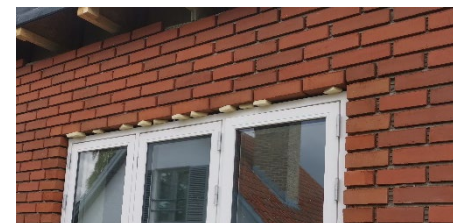
Kontroller at teglskallen har kontakt med klæberen på hele fladen

2.3
Hjørneskaller
Da sporene typisk kun når ud til kant på den ene side, så kan man med fordel holde



hjørnet på plads med et søm, til hærningen er færdig.

2.4
Overligger
For at fastholde overliggeren til hærningen er færdig, skal



overliggerstenene fastholdes til rette position, evt med "soldat" og et bræt.

VIGTIGT: Husk at fjerne overskydende klæbemørtel fra teglskallerne med det samme.

Montagevejledning af Briiso facadeisolering mineraluld:

3. Fugning:

3.1 Fugning foregår traditionelt eller med maskine.

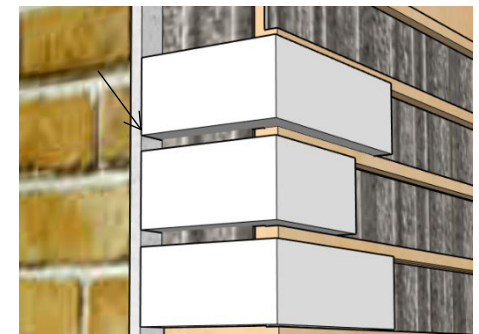


3.2 Afrensning efter teglskalle producent anvisning på det enkelte produkt.



3.3 Dilatationsfuger.
Eksisterende dilatationsfuger, føres med ud i ny Briiso facade, og udføres i egnet materiale så det kan optage bevægelser.

3.4 Eksisterende bygning:
Fuger op imod eksisterende bygninger

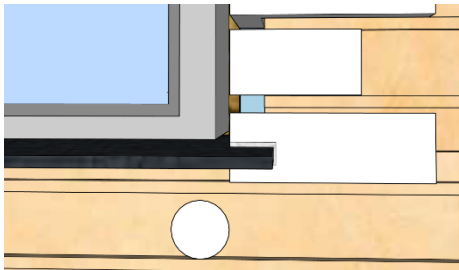


skal være gummi fuger med egnet fugemateriale og gerne bestrøet, størrelse efter leverandørs anvisning.

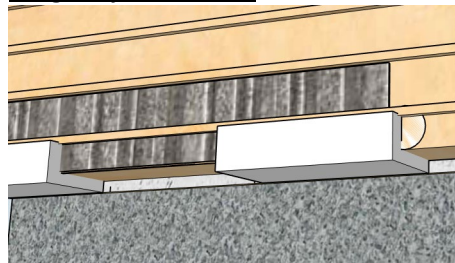
4. Løsninger:

Montagevejledning af Briiso facadeisolering mineraluld:

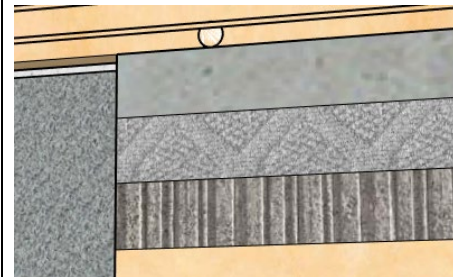
4.1
Sålbænk lægges i Briiso klæber direkte ovenpå isoleringen.



4.2
Sokkelsten
Afluttes sokkelen over terræn, kan der bruges hjørnestein#2

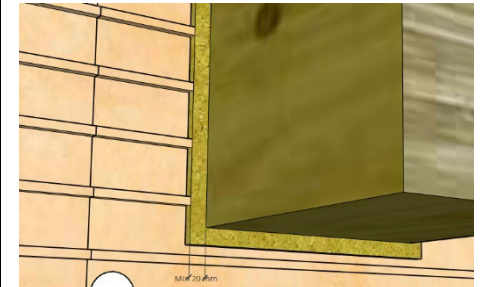


4.3
Sokkelpuds
Glat isoleringsplade uden spor, på



monteres netpuds løsning med sokkelpuds som yderlag

4.4
Afslutning imod spær/træ
Aflut altid med 20 mm trykfast



mineraluld op imod brændbare flader.